

22. november 2021

Nyheder



Indhold

Nyt i version 8.0.1	2
Dansk sprogpakke	2
Specifikt konteringsmønster	2
Danske helligdage	2
Nye test i denne version	3
Tilrettede test (område → testnavn)	7
Indledende analyser → Kontrol af fuldstændig på kontokort	7
Omsætning → Omsætning – kun omsætningskonto (9 test)	7
Omsætning → Omsætning – med modposter (3 test)	7
Generelle test → Afvigende posteringer	7
Installation af dansk sprogpakke	8
Installation	8
Vælg dansk sprogpakke	12

Nyt i version 8.0.1

Dansk sprogpakke

Det er nu muligt at få installeret dansk sprogpakke. Sprogpakken vælges i forbindelse med installationen af denne version.

Anvendes TeamMate Analytics i dansk version, må vi desværre måtte konstatere, at et par af testene under ”Ekspert analyser” ikke fungerer helt efter hensigten med hensyn til visualisering ved brug af dansk sprogpakke. Der arbejdes naturligvis på en løsning af denne udfordring.

Test hvor der er udfordringer ved brug af dansk sprogpakke er placeret i ”Ekspert Analyser”. Disse test er markeret med ”(EN)” ud for testen.

Det drejer sig om følgende test hvor visualisering ikke fremkommer (område og testnavn):

Omsætning

- Omsætning med tilhørende omkostninger

Visualisering

- Omsætning, vareforbrug, bruttofortjeneste og bruttoavance

Såfremt disse test ønskes anvendt, anbefales det kortvarigt at omstille TeamMate Analytics til engelsk sprogpakke.

Vejledning til hvordan dansk sprog pakke installeres findes under afsnittet - Installation af dansk sprogpakke – sidst i dette dokument

Specifikt konteringsmønster

Ny funktion i denne version er muligheden for at oprette test, hvor der kan laves kontrol af, et efter brugeren eget fastsat konteringsmønster, overholdes.

Danske helligdage

Installationsfilen indeholder danske datoer. Fil med disse datoer skal ikke længere downloades og installeres efterfølgende

Nye test i denne version

Område	Testnavn	Beskrivelse
Udtræk af posteringer	Udtræk af posteringer for kontointerval med op til 10 intervaller og sammenlægning af data	Testen bruges til at foretage udtræk af posteringer. I dette her tilfælde der skal trækkes data ud fra op til 10 intervaller. Testen samler data således de er klar brug for udførelse af yderligere test.
Omsætning	Omsætning med tilhørende omkostninger	Testen anvendes hvor konteringen er foretaget således at hver gang der foretages et salg, så er der også altid efter hensigten være en omkostning. Der vil for både omsætning og omkostningen være et unik kendetegn, som går igen på begge posteringer. Fx et referencenummer eller bilagsnummer. Testen viser om der til al omsætning er en tilhørende omkostning og ligeledes den modsatte vej rundt.
Generelle test	Bestemt konteringsmønster	Testen udtrækker et kontointerval med tilhørende modposteringer på samme bilag. Det er muligt i samme udtræk at bestemme om beløbskolonne skal overholde et bestemte kriterier. Fx kun debetposteringer, kreditposteringer, beløb imellem eller over et bestemt beløb mv. Der kan i testen opsættes et konteringsmønster, som de udtrukne posteringer skal overholde. Bilag der ikke overholder det valgte konteringsmønster, bliver vist i en fane for sig

Område	Testnavn	Beskrivelse
Debitorer	Generelt - Konteringsmønster incl. udtræk af modposter for tilgodehavender og omsætning.	<p>Testen foretager udtræk af posteringer for henholdsvis omsætning og tilgodehavender, med tilhørende modposter.</p> <p>Der opstilles separate konteringsmønster for omsætning og tilgodehavender. Disse konteringsmønstre sammenlignes og forskelle vises i en fane for sig</p> <p>I de tilfælde hvor der anvendes debtorsystem, vil dette som udgangspunkt give et på forhånd kendt konteringsmønster. Ved at sammenholde konteringsmønstret for omsætning og tilgodehavender, vil konti der ikke forventes at indgå i dette konteringsmønster blive vist.</p>
Debitorer	Generelt - Aldersfordelt m/udtræk af kundendr.	<p>Testen opstiller en aldersfordelt debitorliste for alle kunder og med mulighed for at udtrække en eller flere kunder til en separat aldersfordelt debitorliste.</p> <p>Bevægelserne måned for måned for de aldersfordelte debitorlister vises grafisk i en fane for sig.</p>

Område	Testnavn	Beskrivelse
Debitorer	Generelt - Aldersfordelt og test af kreditnotaer nyt år.	<p>Testen anvender posteringer fra debitormodulet eller finansposteringer (hvis finansposteringerne er identiske med debitormodulet), samt nyt års finansposteringer.</p> <p>Testen opstiller en aldersfordelt debitorliste. Udtrækket skal indeholde posteringer for den efterfølgende periode. Posteringerne for perioden efter den ønskede dato for den aldersfordelte debitorliste vises i en kolonne for sig benævnt "Fremtid".</p> <p>De kreditposteringer der indgår i kolonne "Fremtid" kontrolleres for om disse er modposteret på en likvid konto. Kreditposteringer der ikke har modpost på en likvid konto, vises i en separat fane.</p>
Debitorer	Generelt - Konteringsmønster kredit posteringer.	<p>Testen kontrollerer om posteringer overholder et på forhånd opsat konteringsmønster.</p> <p>Testen udtrækker et kontointerval og som udgangspunkt kun kreditposteringer. Herefter kontrolleres det om disse kreditposteringer på debitorkontoen er modposteret på likvider.</p> <p>Testen kan også tilrettes og anvendes i andre henseender.</p>

Område	Testnavn	Beskrivelse
Stikprøve	Sammenlæg bilagsnumre (beløb) til MUS-stikprøve.	Testen sammenlægger alle beløb på samme bilagsnummer. Bilag der er posteret på flere omsætningskonti under samme bilagsnummer vil alt andet lige kunne blive udtrækket flere gange i samme stikprøve. Ønskes der en statistik over fx omsætningen hvor bilag er posteret ud å flere konti, vil dette også give forkerte tal ved anvendelse af funktionen ”Kolonne statistik”. Sammenlæg bilag med denne test og udfør statistik eller stikprøve med et bedre resultat.
Stikprøve	Tilfældig stikprøve på hele populationen over given beløbsgrænse.	Testen giver mulighed for frasorterer beløb, under en efter brugers egen valgt beløbsgrænse. Der vil herefter kunne udvælges x-antal stikprøve på populationen over den valgte beløbsgrænse.
Stikprøve	Tilfældig stikprøve med sortering.	Testen foretager en udvælges at poster på baggrund af bruges valg af kriterie med udgangspunkt i ord og sætninger. Der søges som udgangspunkt i kolonnen ”Tekst”. Dette kan ændres til en anden kolonne, som indgår i testen. Efter udvælgelse af disse poster, foretages en tilfældig udvælgelse af x-antal stikprøver efter bruges valg.

Tilrettede test (område → testnavn)

Indledende analyser → Kontrol af fuldstændig på kontokort

Testen der tidligere hed ”Kontrol af fuldstændighed på kontokort” har ændret navn til ”Kontrol af fuldstændig på kontokort sammenholdt med saldobalance”.

Ændringen skyldes at testen nu foretager en sammenligning af den opsummeret saldo pr. konto fra posteringer til saldobalancen. Eventuelle forskellen bliver vist i en separat fane.

Omsætning → Omsætning – kun omsætningskonto (9 test)

Testen er tilrettet således at det er muligt at tilpasse og fravælge test. Det har vist sig at være uhensigtsmæssigt at flere af testene ikke var til at tilpasse eller helt vælge fra. Det kunne fx være nummerkontrol på faktura. Hvis bilagsnummer ikke var det samme som fakturanummer, så var testen ikke brugbar. Det er nu muligt at vælge hvilken kolonne der indeholder fakturanummer eller helt vælge testen fra.

Omsætning → Omsætning – med modposter (3 test)

Testen har ændret navn til ”Generelt – Konteringsmønster incl. udtræk af posteringer”

Testen er ændret således at udtræk af konto og modposter sker direkte fra testen. Tidligere skulle konto og modposter være udtrukket inden testen blev aktiveret. Dette er ikke længere nødvendigt.

Testen er også åbnet således det er muligt at fravælge visning af posteringer uden balance og visning af hele konteringsmønsteret for alle posteringer.

Generelle test → Afvigende posteringer

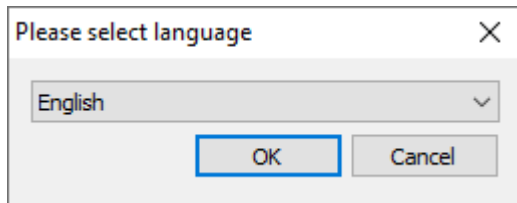
Testen er ændret således det er muligt at fravælges posteringer under en brugerfastsat grænse. Derved undgår en lang liste med uvæsentlige posteringer/beløb.

Installation af dansk sprogpakke

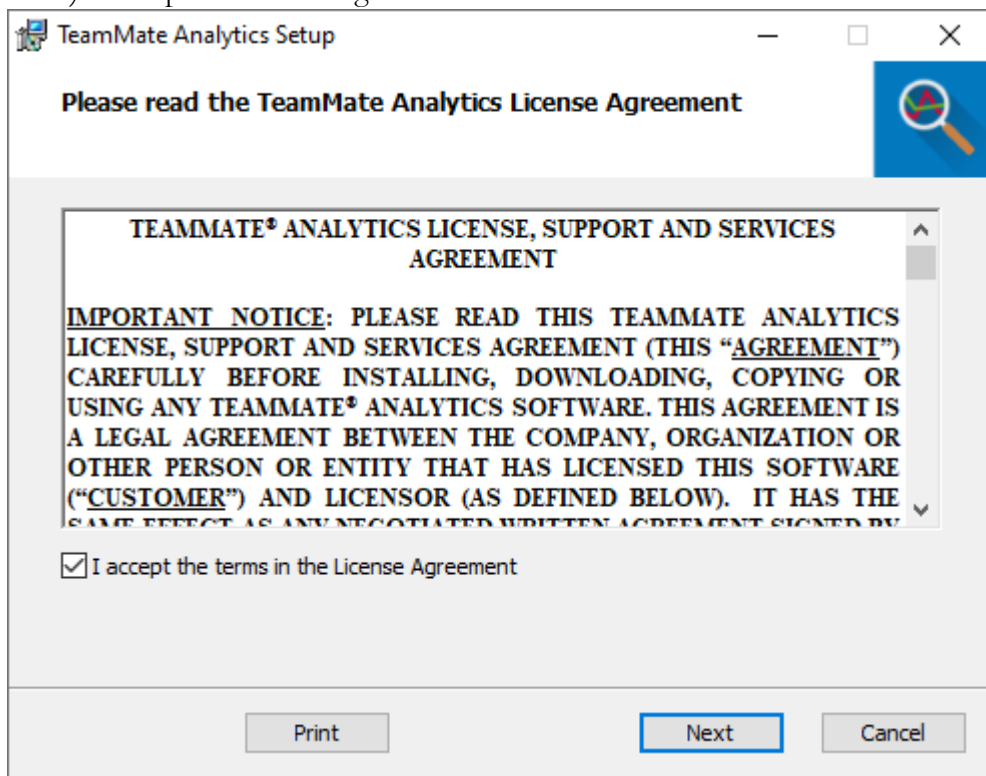
Installation

Hent installationsfilen via modtaget link fra kundeservice og aktiver filen.

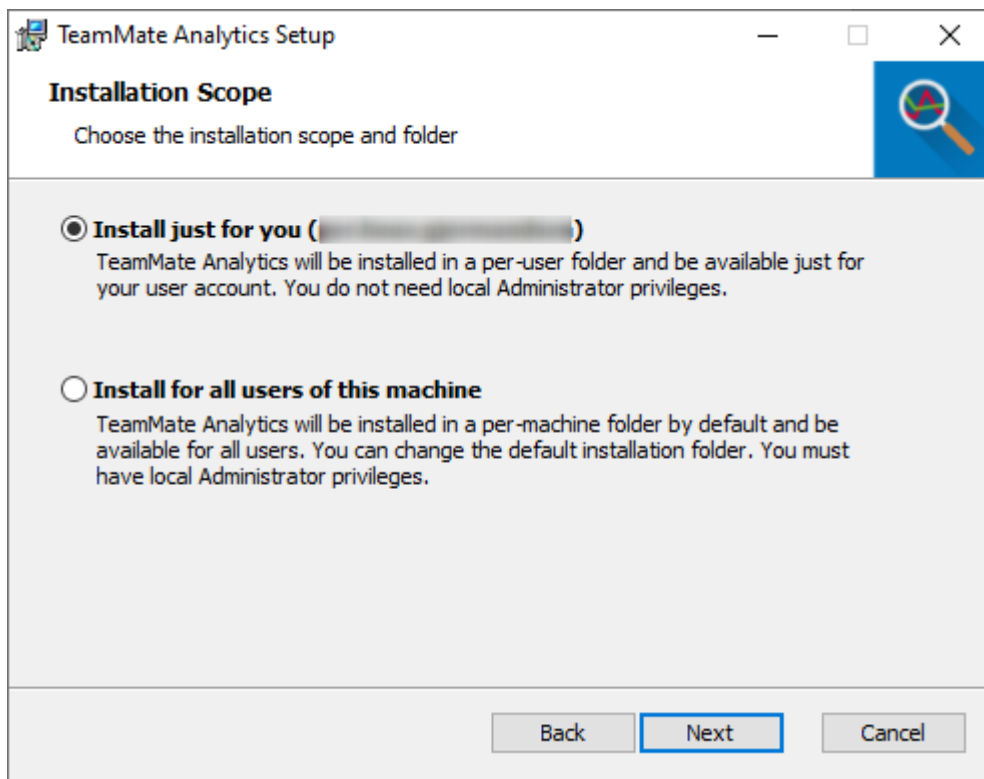
- 1) Vælg "English"



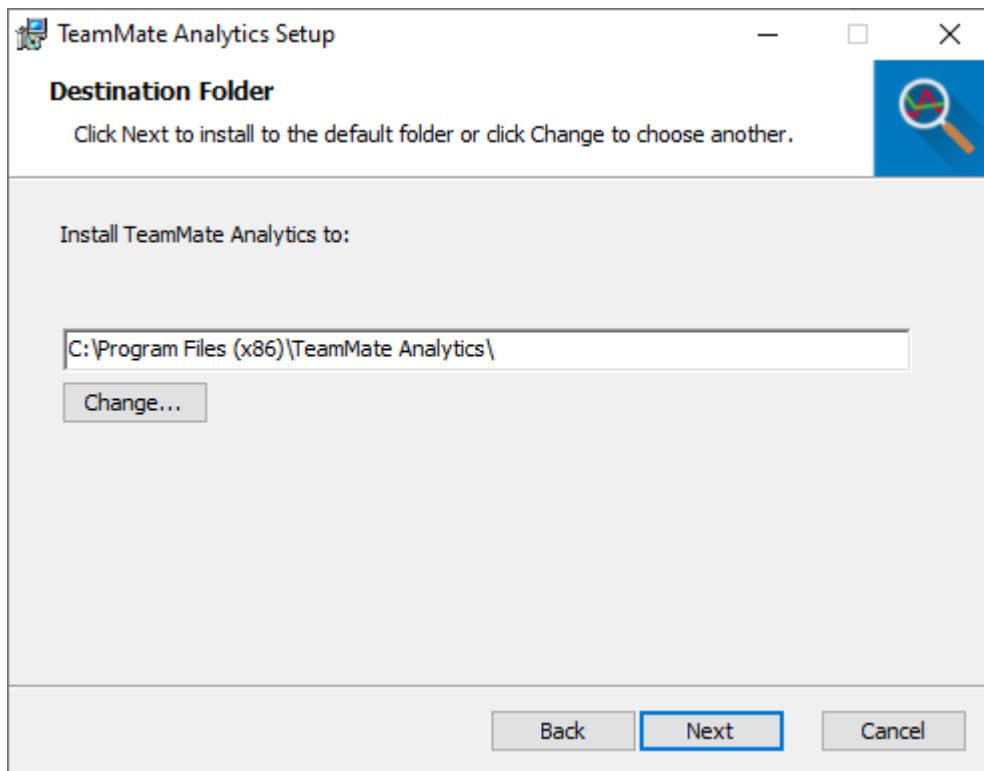
- 2) Accepter licensbetingelserne



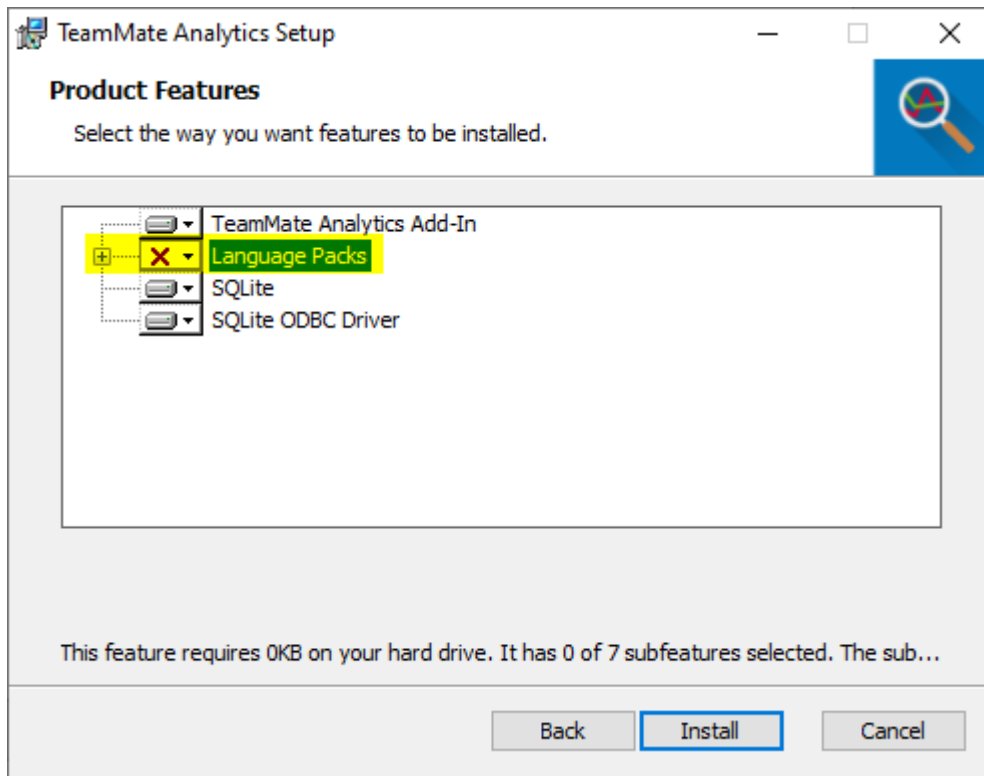
3) Vælg installationstype



4) Vælg installationsmappe. Det anbefales at installere programmet i den foreslået mappe

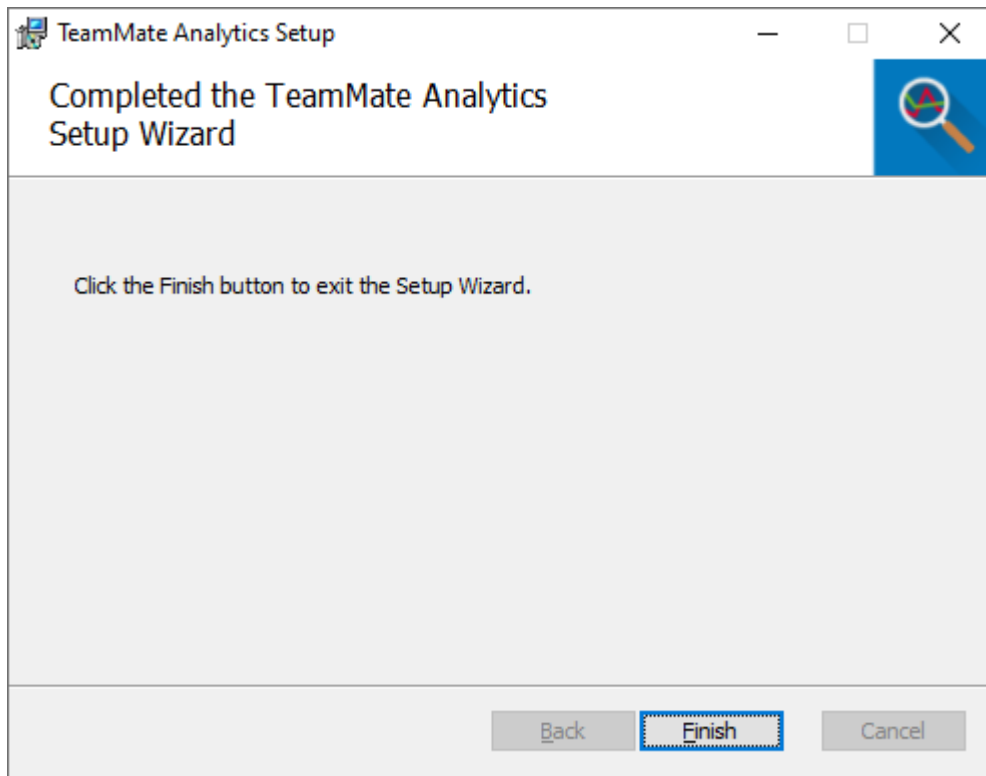


5) Hvis dansk sprogpakke ønskes installeret, skal denne vælges installeret nu.



Tryk på plusset og ud for ”Danish” trykkes på boksen og der vælges ”Entire feature will be installed on local hard drive”.

TeamMate Analytics installeres nu efter tryk på ”Install”

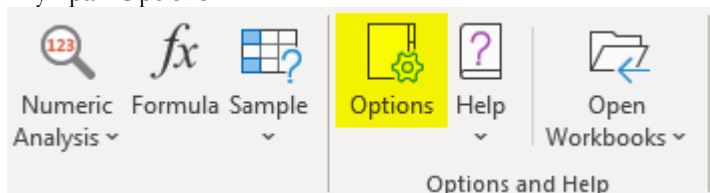


Tryk "Finish" for at afslutte installationen.

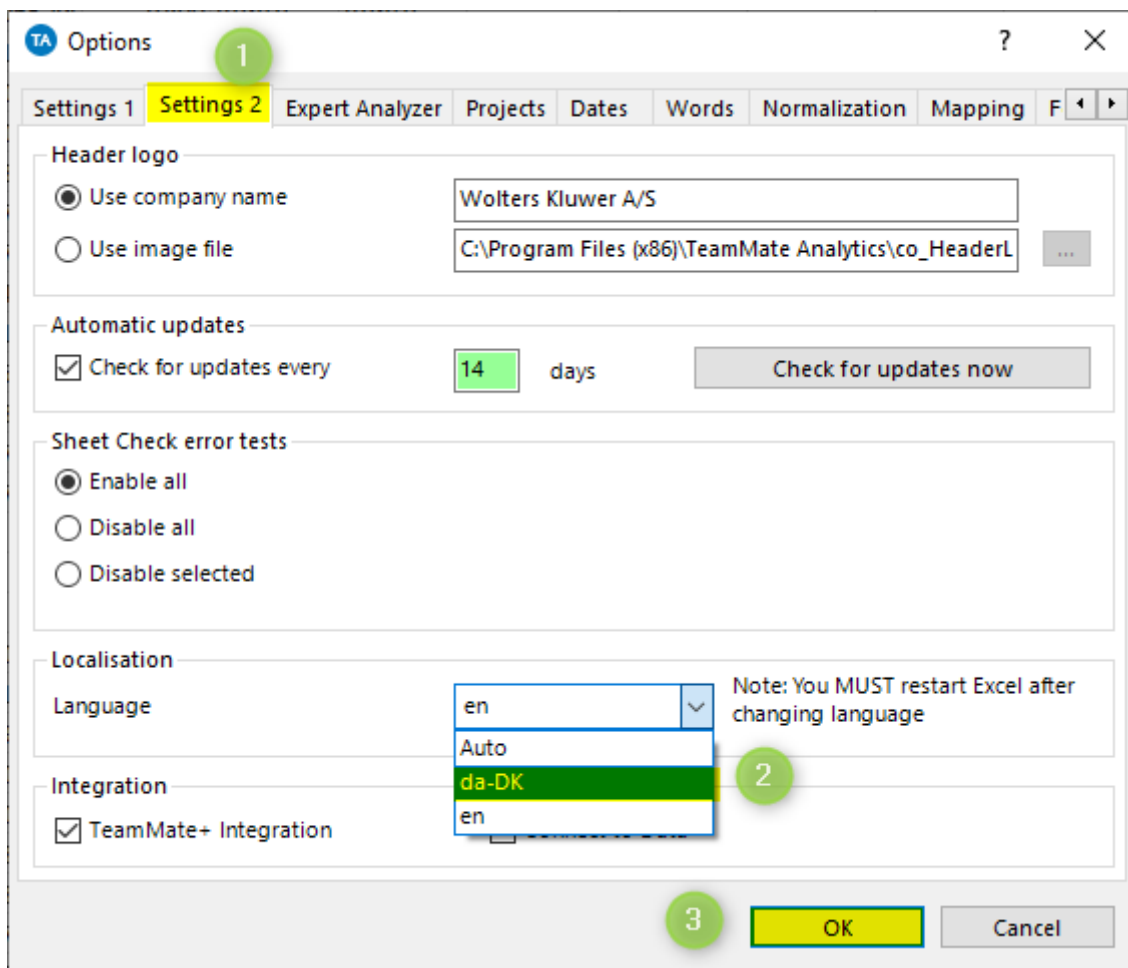
Vælg dansk sprogpakke

Hvis dansk sprog ønskes anvendt i TeamMate Analytics, skal dette vælges i Excel. Start Excel og vælg TeamMate Analytics.

Tryk på "Options"



Herefter vælges fanen "Settings 2" (1) og under boksen "Localisation" vælges "da-DK" (2)



Afslut med at tryk på "OK" (3).

Genstart Excel for at hele sprogpakke indlæses i alle områder i TeamMate Analytics.